



"Dieses Foto" von Unbekannter Autor ist lizenziert gemäß [CC BY](#)

Gemeinde Rellingen
Fachbereich Bürgerservice, Sicherheit und Soziales

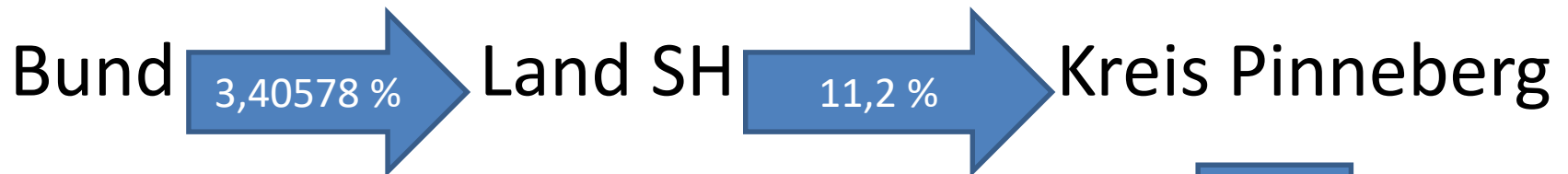
Infoveranstaltung am 04. März 2025 zum Bau einer befristeten Wohncontainerunterkunft im Robinienstieg

Stand 25.02.2025

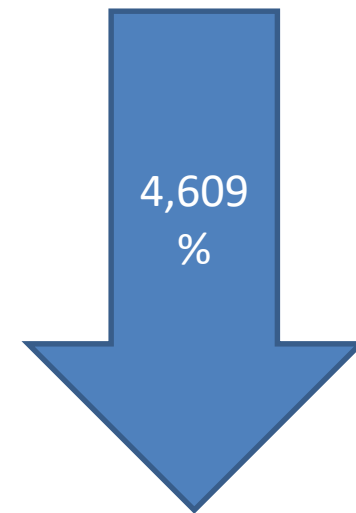


Gemeinde
RELLINGEN
Fachbereich Bürgerservice, Sicherheit und Soziales

Ablauf Zuweisung Geflüchtete



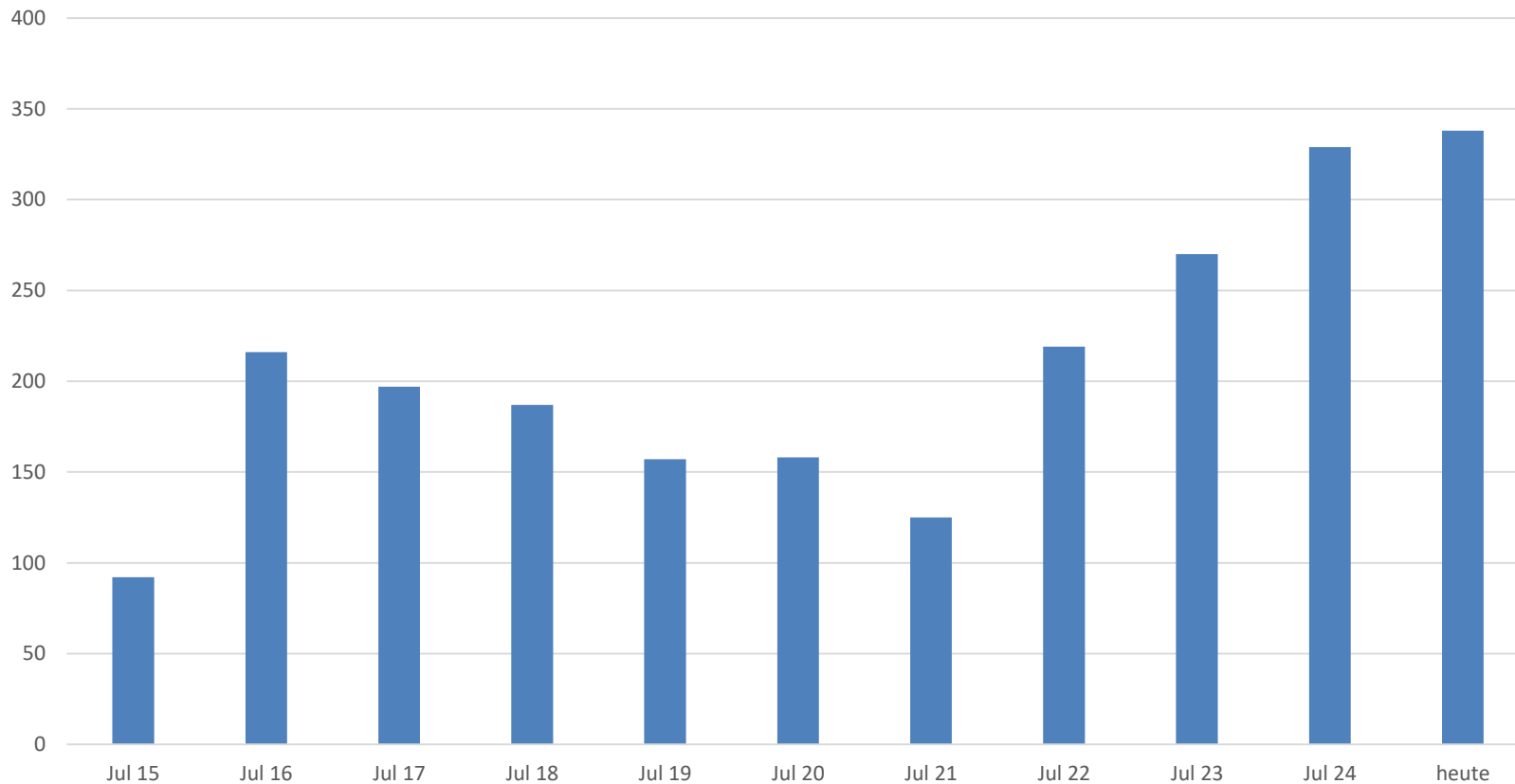
Die Verteilschlüssel richten sich auf allen Ebenen nach der Einwohnerzahl.



Gemeinde **Rellingen**



Entwicklung der Zahlen der Untergebrachten in Rellingen in den letzten 10 Jahren

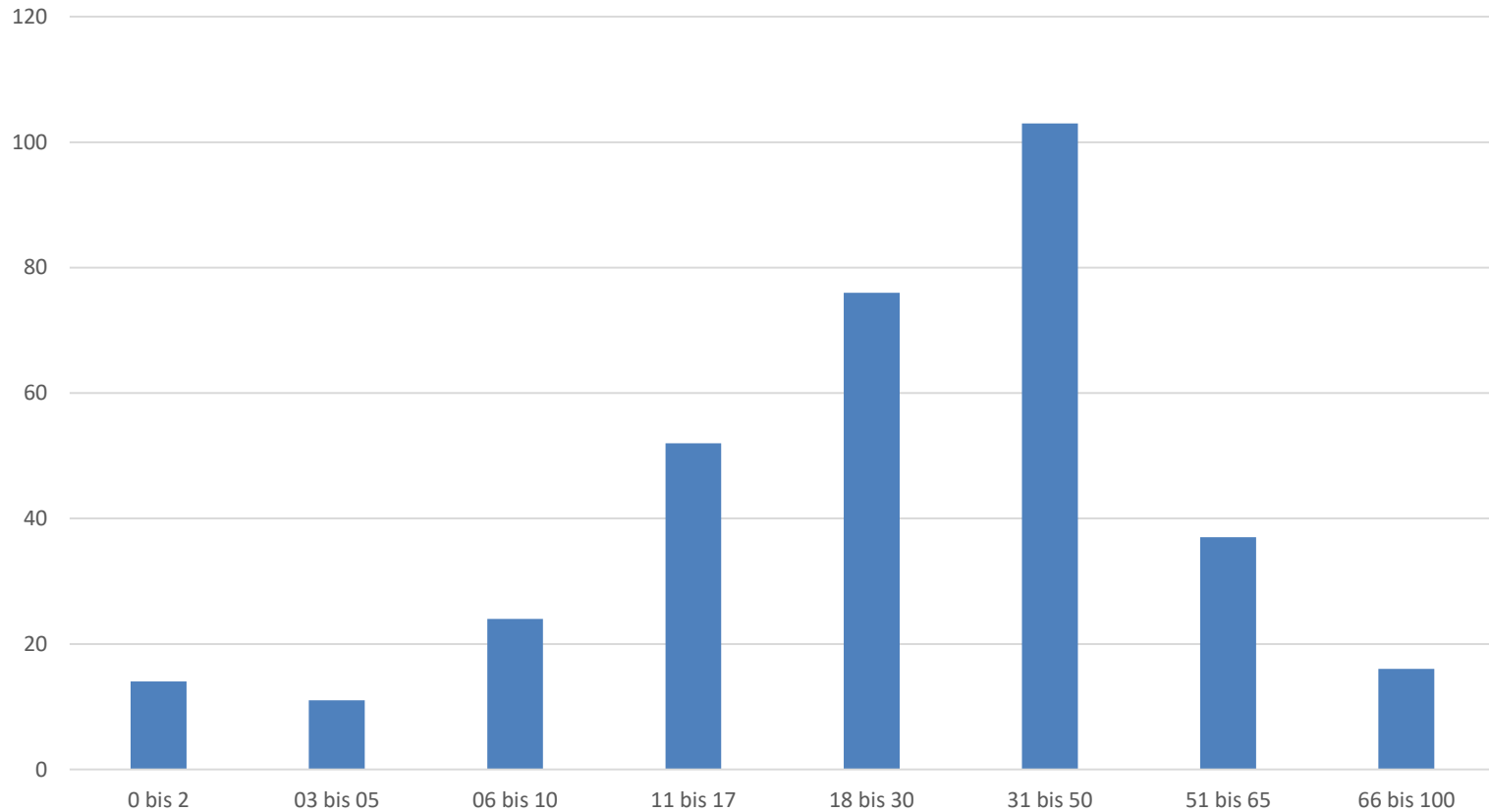


Gemeinde

RELLINGEN

Fachbereich Bürgerservice, Sicherheit und Soziales

Aktuelle Altersstruktur



Geschlechterverteilung:

Frauen/Mädchen: 173

Männer/Jungen: 165

Neuzuweisungen bis Ende März 2025:
3 Frauen.

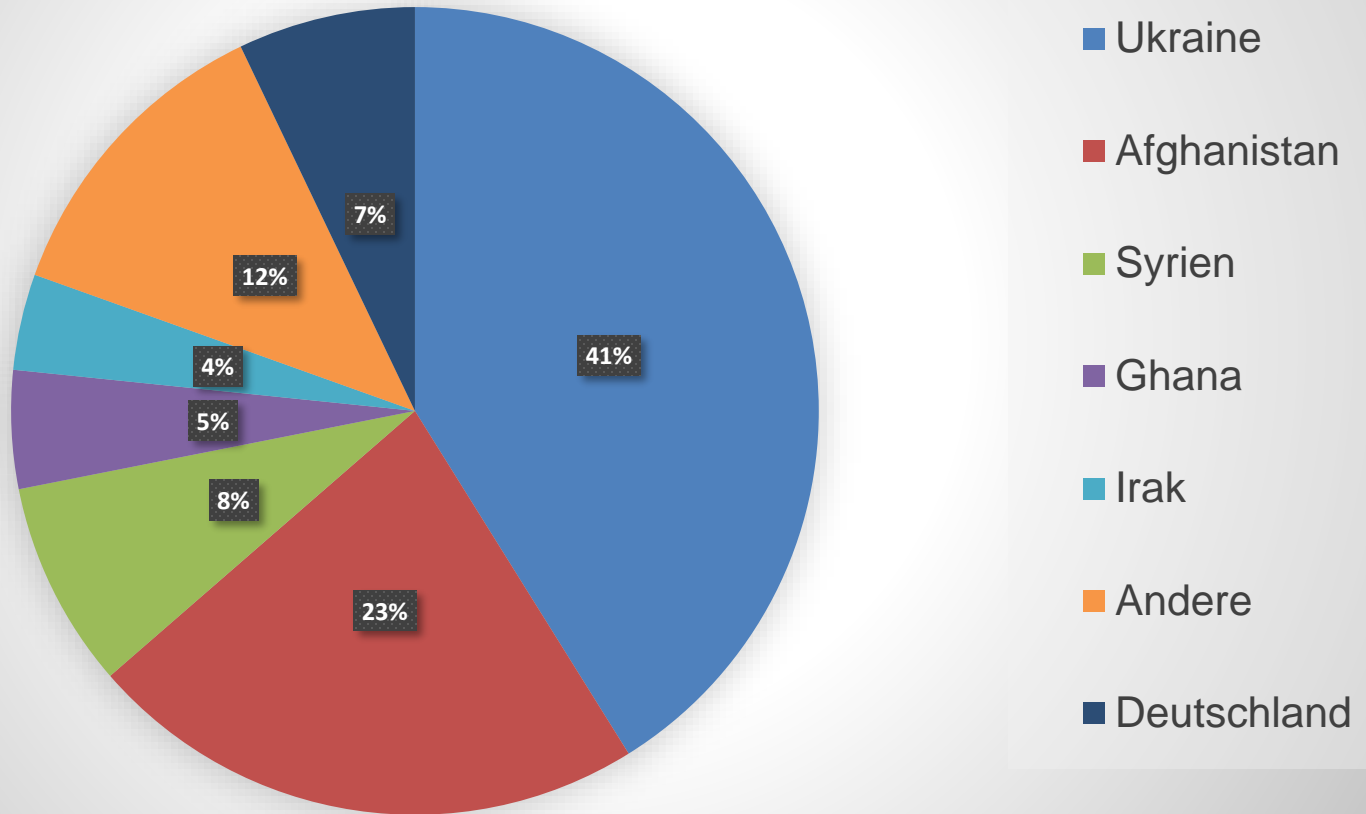


Gemeinde

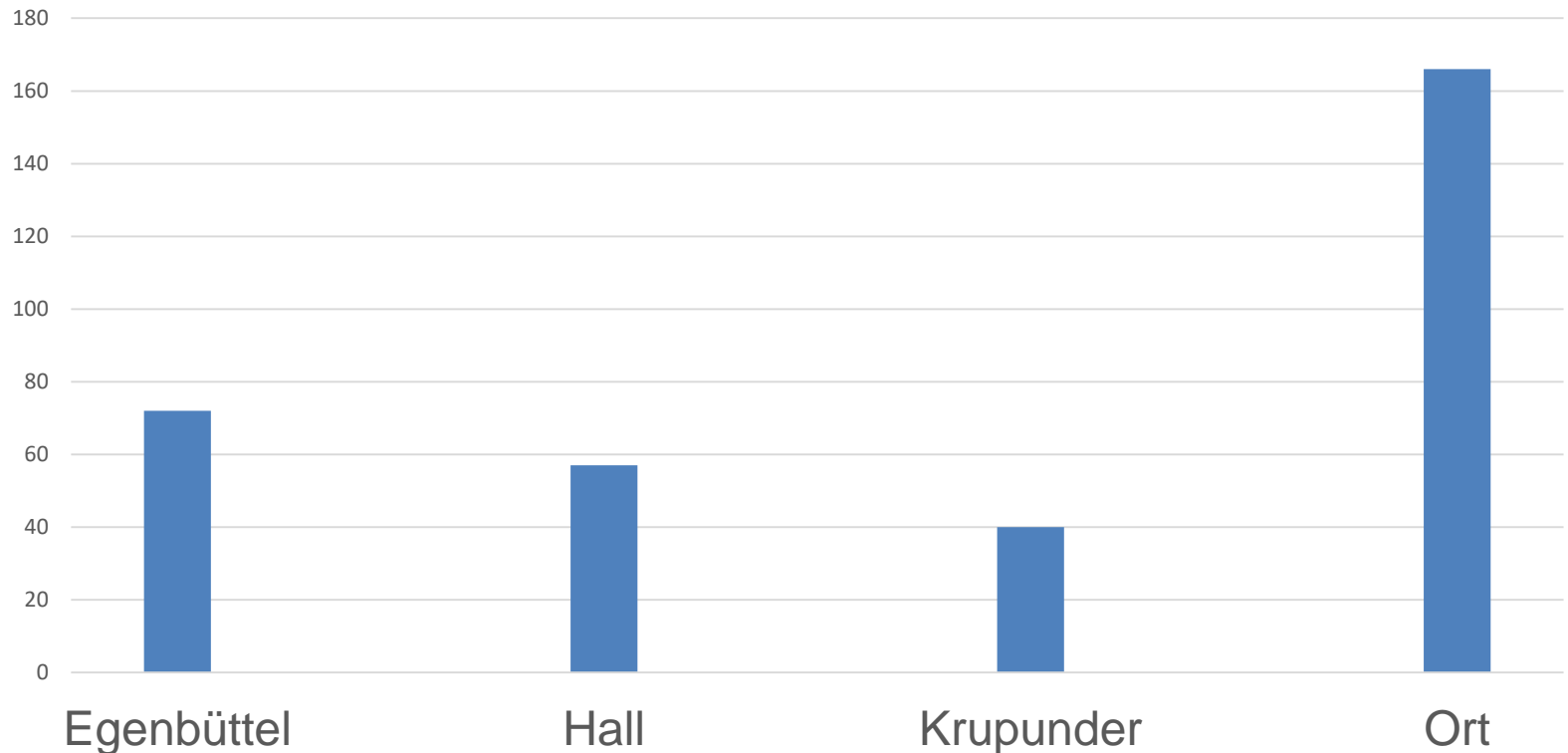
RELLINGEN

Fachbereich Bürgerservice, Sicherheit und Soziales

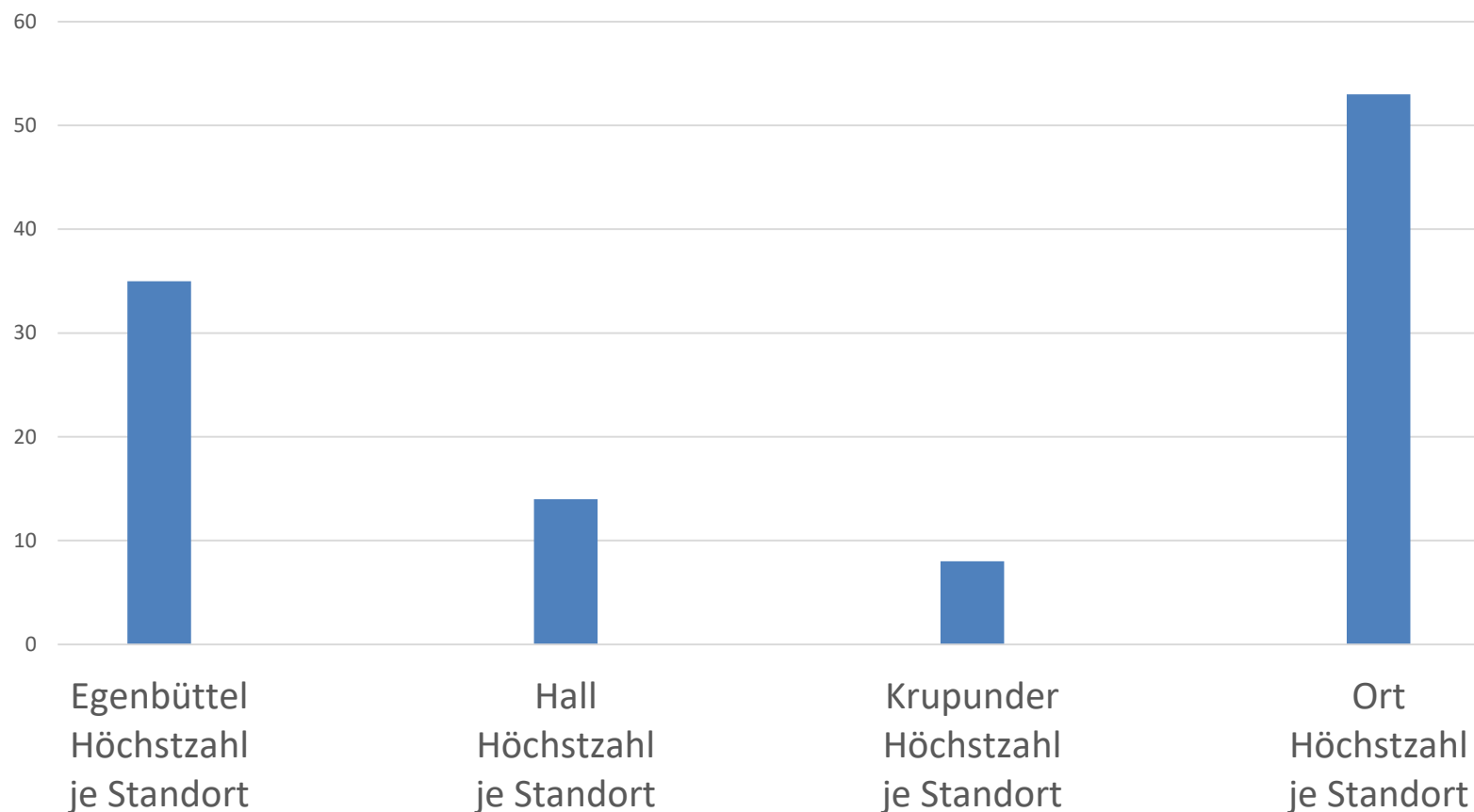
Herkunftsländer



Verteilung der Geflüchteten und Obdachlosen auf Ortsteile



Größte Unterkunft je Ortsteil:



Unterkünfte - Ortsteilaufteilung nach Straßen

Egenbüttel:

In vielen genannten Straßen
befinden sich mehrere
Unterkünfte!

„Hall“:

Erlenweg
Hans-Reumann-Straße
Moorweg
Neuwisch
Pinneberger Straße

Ahornstraße
Hallstraße
Halstenbeker Weg
Heidkampsweg

Krupunder:

Amselstraße
Heidestraße
Krupunder Ring
Rabenstraße
Wacholderweg
Lerchenstraße

Ort:

Hamburger Straße Stawedder
Bergstraße Tangstedter Straße
Dahlienhof Wiesenweg
Ehmschen
Friedenstraße
Gösselstieg
Hauptstraße
Hohle Straße
Jacob-Ahrens-Straße
Jahnstraße
Mühlenstraße
Schmiedestraße



Gemeinde
RELLINGEN

Fachbereich Bürgerservice, Sicherheit und Soziales

Betreuung der Untergebrachten, Ordnung und Sicherheit, bewährt seit 2015 in 35 Unterkünften

- Aufsuchende Arbeit durch **Sozialarbeiterin** und
- Team **ehrenamtliche Unterkunftsbetreuende**
- **Hausmeisterdienst** und bei Gemeinde beschäftigter **Hausmeister** kontrolliert, repariert und sorgt für Ordnung mehrmals wöchentlich in Gemeinschaftsräumen, Fluren und im Außenbereich
- **Ordnungsamt** kontrolliert einmal wöchentlich zusätzlich die Wohnräume



Aktuelle Situation in den Unterkünten und Planungen:

- Plätze Sammelunterkünfte frei: 0
- Perspektivisch:
 - Bau einer befristeten Containerunterkunft in Krupunder, bis zu 26 Plätze
 - Bau einer dauerhaften Unterkunft in Neu-Egenbüttel, mindestens 50 Plätze
 - Anmietungen in allen Ortsteilen wie bisher



Aktuelle Prognose des Kreises Pinneberg:

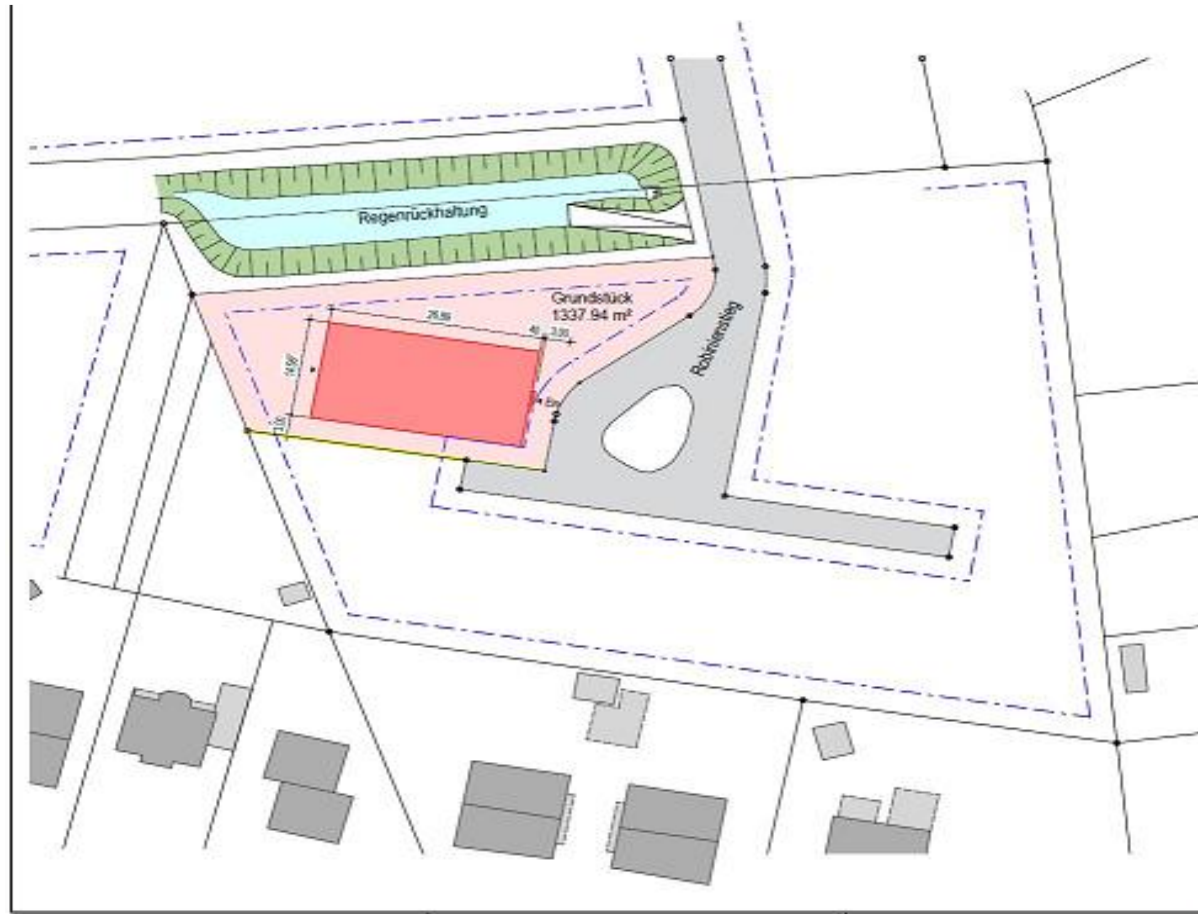
Je 120 Personen Zugang im Kreis Pinneberg in den Monaten Januar, Februar, März.

Bedeutet für die Gemeinde Rellingen monatlich + 5 - 6 Personen.

Aktuelle Herausforderungen:

- Häufung von Obdachlosenfällen
- Wegfall angemieteter Objekte wegen Eigenbedarf oder Abriss **(26 Plätze in 2024)**
- Wegfall Containerunterkunft Tangstedter Chaussee 112a **(20 Plätze im Januar 2025)**
- Kein bezahlbarer Wohnraum für Berechtigte

Planung im Robinienstiege

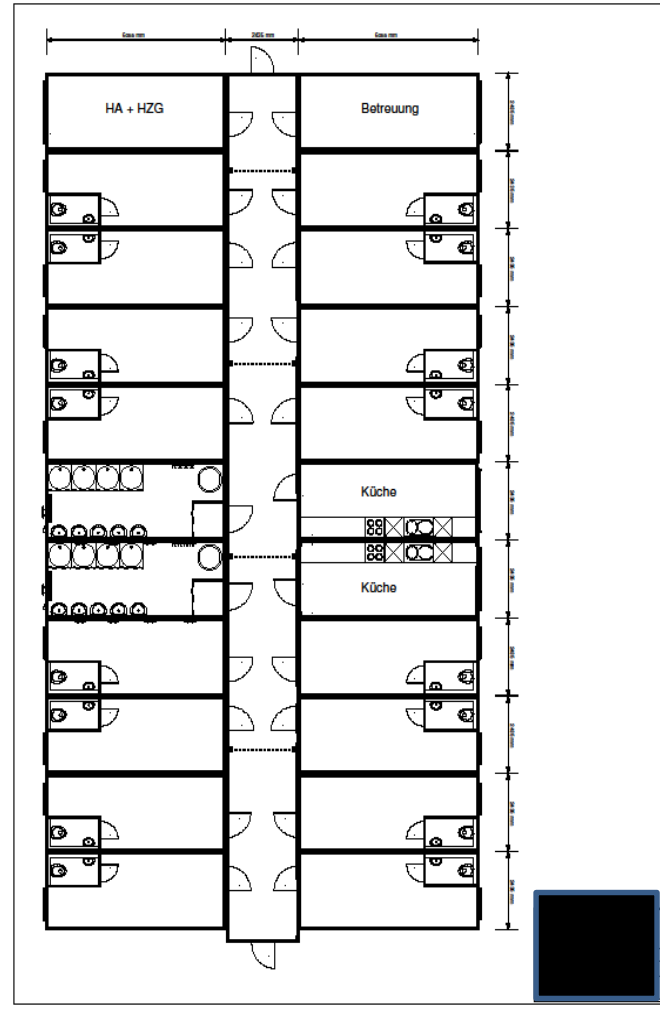


Erdgeschossige Anlage zur Miete

Belegung mit höchstens 2
Personen je Raum

Höchstbelegung: 26 Personen

Befristete Nutzung von
längstens **3 Jahren**



Gemeinde
RELLINGEN

Fachbereich Bürgerservice, Sicherheit und Soziales

Stand des Bauantragsverfahrens

- Bauaufsichtsbehörde des Kreises Pinneberg hat alle notwendigen Unterlagen von der Gemeinde Rellingen erhalten.
- Ein Brandschutzgutachten für die Unterkunft liegt vor.
- Baugenehmigung wird bis Mitte März erwartet
- Realisierung des Vorhabens bis April



Stand Planungen in Neu-Egenbüttel

- Schlichtwohnungen (Festbau) mit mindestens 50 Plätzen
- Bauvoranfrage ist gestellt
- Schlichtwohnungen als dauerhafter Ersatz für befristet genehmigte oder befristet angemietete Objekte, wie z.B. Containeranlage Robinienstieg



Zeit für Ihre Fragen und Diskussion

✉: m.warnecke@rellingen.de

☎: 04101 564140

📍: Gemeinde Rellingen, Hauptstraße 60, 25462 Rellingen



Gemeinde

RELLINGEN

Fachbereich Bürgerservice, Sicherheit und Soziales